

事務連絡指導責任者向けアンケート

回答数:915 (回答率:42.8% < 対象者 2,140 >)

Q1 病院の種類

旧国公立大学病院	45	(4.9%)
私立大学病院	53	(5.8%)
国立病院機構	51	(5.6%)
地方自治体病院(都道府県立)	68	(7.4%)
地方自治体病院(市町村立)	160	(17.5%)
公的病院(全社連、日赤、済生会等)	154	(16.8%)
医療法人	347	(37.9%)
その他	37	(4.0%)

Q2 病院の規模

49床以下	22	(2.4%)
50-99床	57	(6.2%)
100-199床	197	(21.5%)
200-299床	167	(18.3%)
300-399床	155	(16.9%)
400-499床	131	(14.3%)
500-699床	119	(13.0%)
700-999床	51	(5.6%)
1000床以上	16	(1.7%)

Q3 常勤外科医の数

1-5未満	302	(33.0%)
5-10未満	266	(29.1%)
10-15未満	131	(14.3%)
15-20未満	49	(5.4%)
20-30未満	65	(7.1%)
30-50未満	49	(5.4%)
50以上	53	(5.8%)

Q4 病院所在地(都道府県):

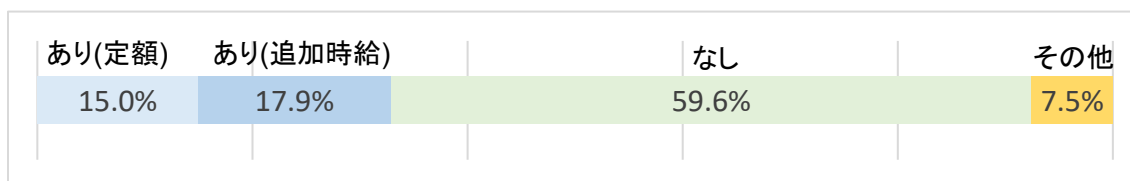
北海道	63	栃木	10	石川	9	滋賀	12	岡山	13	佐賀	8
青森	11	群馬	14	福井	4	京都	21	広島	23	長崎	15
岩手	9	埼玉	32	山梨	10	大阪	65	山口	15	熊本	10
宮城	14	千葉	41	長野	20	兵庫	42	徳島	6	大分	16
秋田	10	東京	80	岐阜	15	奈良	9	香川	11	宮崎	9
山形	7	神奈川	49	静岡	22	和歌山	7	愛媛	7	鹿児島	20
福島	12	新潟	17	愛知	35	鳥取	4	高知	7	沖縄	9
茨木	26	富山	6	三重	11	島根	5	福岡	54		

Q5-8 処置及び手術の休日加算 1 の届け出

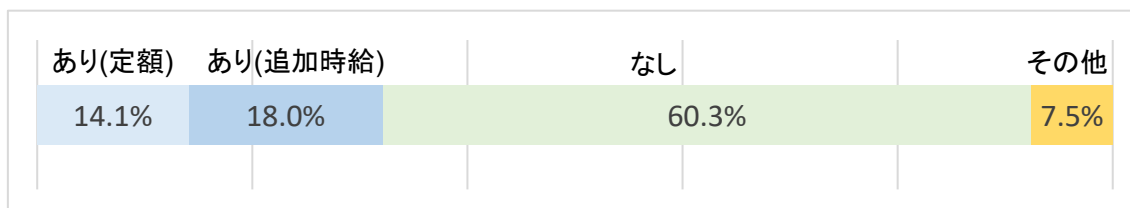
標榜診療科		2024年5月まで	2024年6月以降*	検討中
消化器外科	817	254 (31.1%)	207 (25.3%)	252 (30.8%)
呼吸器外科	382	91 (23.8%)	77 (20.2%)	67 (17.5%)
心臓血管外科	324	106 (32.7%)	88 (27.2%)	71 (21.9%)
小児外科	138	32 (23.2%)	25 (18.1%)	22 (15.9%)
乳腺・内分泌外科	479	65 (13.6%)	54 (11.3%)	66 (13.8%)

* 令和 6(2024)年度診療報酬改定に対応。令和 6 年 3 月末時点で届出を行っている医療機関は令和 8 年 5 月 31 日までは移行期間として対応。

Q9-10 休日、時間外、深夜に手術を行った場合の外科医へのインセンティブ
術者



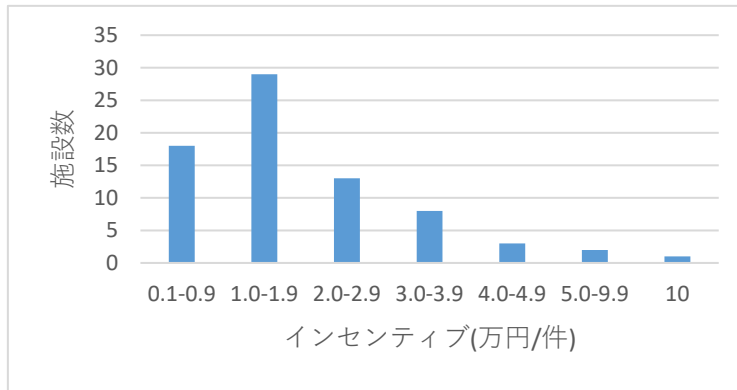
助手



Q9 インセンティブの金額 術者

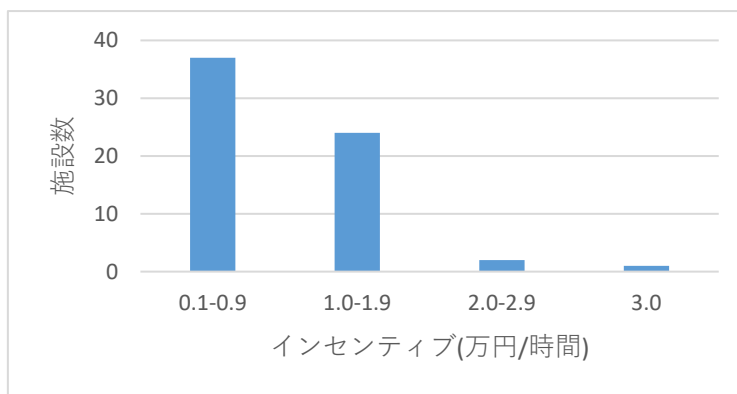
定額(術者)

有効回答:74 平均:1.6 万円/件 中央値:1.0 万円/件



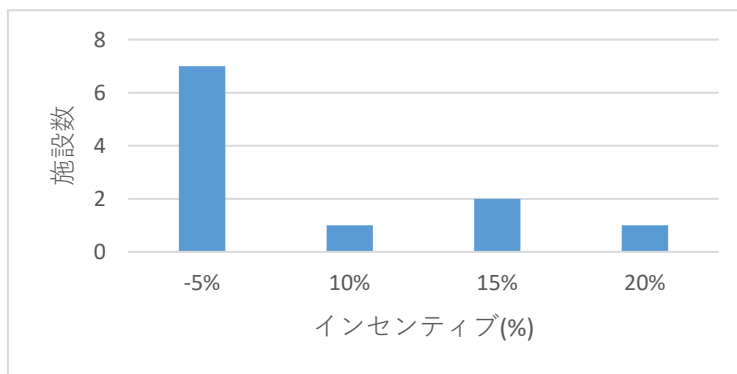
追加時給(術者)

有効回答:64 平均:0.8 万円/時間 中央値:0.7 万円/時間



その他(術者)

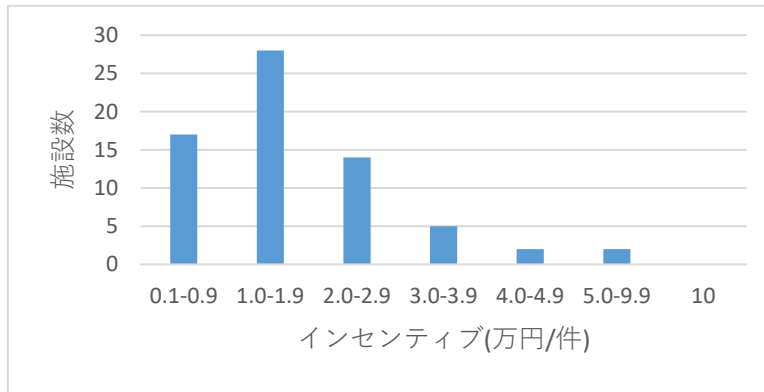
診療報酬の X%を支給



Q10 インセンティブの金額

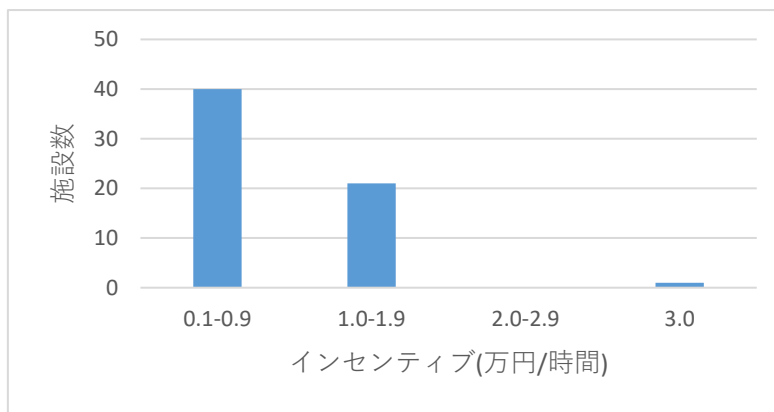
定額(助手)

有効回答:68 平均:1.5 万円/件 中央値:1.0 万円/件



追加時給(助手)

有効回答:62 平均:0.7 万円/時間 中央値:0.6 万円/時間



その他(助手)

診療報酬の X%を支給

