

Ⅲ. 研究

7. 邦文誌編集委員会

1) 現邦文誌

委員長 古 森 公 浩

邦文誌（日本外科学会雑誌）について

日本外科学会雑誌は、年間9巻（通常号6巻，臨時増刊号3巻）を発行していたが，第116巻からは『臨時増刊号（2）「第115回定期学術集会抄録集」』が完全電子化となることが決定しているため，年間8巻（通常号6巻，臨時増刊号2巻）の発行となる。

1巻あたりの制作部数は約38,000部であり，平成27年3月までに第116巻第2号を会員に配付した。本誌の充実をめざして邦文誌編集委員会を4カ月に1度開催している。

邦文誌の内容

1. 会員より原稿を募る

症例報告，研究速報，特別寄稿，総説，随筆，提言，学会出席者の感想文，私の療養体験，会員の近況報告，私の作品（写真，絵，短歌，俳句など）

2. 原稿依頼

- a. 特集（第98巻第8号より編集委員により企画）
- b. 会員のための企画（会員に役立つような内容を企画）
毎号，「医療訴訟事例」を掲載している
- c. Editorial（編集委員が執筆）
- d. 手術の tips and pitfalls（図を中心とした手術の工夫やコツ）
- e. 卒後教育セミナーの講演要旨（第48回卒後教育セミナーより掲載）
- f. 特別寄稿（現在話題となっている内容を依頼）
昨年の第115巻は女性外科医師関係や特定看護師などの内容で計15篇を掲載した。
- e. 会員へのメッセージ（第112巻第1号より本会各委員長から一般会員へ委員会の現状を報告するための企画）

3. 掲載料金

- a. 総説，症例報告5万円
- b. 研究速報3万円
- c. 特別寄稿，随筆，提言，学会出席者の感想文，私の療養体験，会員の近況報告，私の作品（写真，絵，短歌，俳句など）無料。枚数超過の場合は1万円
- d. 学会・研究会案内1/3頁2万円

4. 依頼原稿執筆料

会員は5万円，非会員は10万円。（企画の前文，Editorial，会員へのメッセージを執筆する本会役員，編集委員・幹事は無料）

なお，本誌のQualityを向上させるため英文抄録のCheckを第99巻第1号よりMs. シンシア氏に1編2,250円にて依頼している。

2) 新邦文誌

委員長 金子 公一

日本外科学会雑誌のリニューアルについて

理事会の決議により、「新邦文誌編集委員会」が設立され、現行の日本外科学会雑誌を平成28年1月発刊の第117巻第1号からリニューアルすることが決定している。その編集作業のため、新邦文誌編集委員会を4カ月に1度開催している。

新邦文誌の決定事項について

1. 学会誌として継続する。
2. 現行どおり隔月発刊とする。
3. 出版社は、「大村印刷株式会社」とする。
4. 表紙デザインの見本は、お手元の資料を参照いただきたい。
5. 頁数は、基本的に150頁程度とする。
6. 電子化と配本について（実費負担について）
 - 1) 平成28（2016）年の第117巻は全会員に配布し、平成29（2017）年の第118巻からは製本送付の希望制（購読制）とする（送料は徴収しない）。
なお、新入会者には全員に製本して配布し、製本送付の希望制（購読制）のアンケートは全会員へ第117巻第1号・2号が発刊された後に実施する（雑誌に葉書を同封予定）。
 - 2) 製本による年間購読は希望制とし、購読中止の申し出がなければ、自動更新とする。
 - I. 配本については、第117巻は全員配布するが、第118巻以降は製本送付の希望者のみに配布とする。
 - II. 製本希望の連絡のあった会員のみ配布とする。（連絡のない会員には配布しない）
 - III. 上記の2)以降は申し出のない限り自動更新とする。（配布会員には翌年度も配布、配布しない会員には翌年度も配布しない）
 - IV. 配布は、年度ごとに行うので、年度途中からの配布はしない。
7. 臨時増刊号の取り扱いについて
 - 1) 臨時増刊号（1）：日程号
従来通り発刊する。
 - 2) 臨時増刊号（2）：抄録集
本年の第115回定期学術集会から抄録集を印刷せず、完全電子化としているため、抄録集（雑誌）は廃止する。
 - 3) 会告（専門医関係）のお知らせについて
「専門医、指導医、指定施設および関連施設などの資格のお知らせ」「外科専門医修練カリキュラム」などのお知らせは、基本的に年一度の臨時増刊号（別冊）として配布する。
 - 4) 臨時増刊号（3）：記録号
通常号（6巻）に振り分けて、廃止とする。
 - 5) 臨時増刊号の内訳について
臨時増刊号（1）：会告（専門医関係）
臨時増刊号（2）：日程号（学術集会関係）

8. 年間8巻（通常号6巻，臨時増刊号2巻）の発刊とする。
9. 掲載の企画について
現行の企画の「Editorial」「会員へのメッセージ」「特集」「会員のための企画（医療事例から学ぶを含む）」「手術の tips and pitfalls」はそのまま引き継ぎ，以下の新たな企画を追加する。
 - 1) シニア対象の企画について
「特別会員や名誉会員，各委員の恩師」などに過去の経験談を執筆いただくことが目的であり，隔号（年3号予定）での掲載とする。
 - 2) 若手対象の企画について
「40歳以下の若手に執筆してもらう企画」としており，隔号（年3号予定）での掲載とする。
 - 3) 女性外科医関係の企画について
所管の男女共同参画委員会と連携して，女性医師関連（労働環境，キャリアパス）などを中心に執筆いただき，毎号（予定）での掲載とする。
 - 4) 専門医試験問題関係の企画について
所管の専門医認定委員会と連携して，「試験問題（解説付）」などを毎号掲載する（年間12問/10領域予定）。
10. 原稿投稿規定について
現行の邦文誌の投稿規定を引き継ぐこととする。
11. 各企画の依頼原稿料について
基本的に現行の邦文誌から引き継ぐこととする。
会員は5万円，非会員は10万円。（企画の前文，Editorial，会員へのメッセージを執筆する本会役員，編集委員・幹事は無料）

8. 英文誌編集委員会

委員長 土 岐 祐一郎

英文誌（Surgery Today）について

本誌は，年間12冊，電子ジャーナルを含めて約40,000部を発行している。平成26年度中に48ヶ国1,059編の投稿があった。同年発行の第44巻には381編が掲載され，平成26年度の採用率は22.8%であった。

2011年11月よりOnline Firstでの出版を開始している。Online Firstの出版により号の出版を待たずに論文ごとの電子版の出版が可能となり，入稿から掲載までの期間は約1ヶ月となっている。Online Firstに掲載された論文は，電子版出版は正式な出版と認められておりDOI（Digital Object Identifier）のコードにより，頁なしでも引用可能である。

2014年のOnline Firstの出版による論文数は，Review：29編，Original：164編，Case Report：63編，Short Communication：1編，How to do it：7編，Letter to the Editor：5編となっている。

Surgery Todayは，Vol. 45 No. 1より表紙を変更し，Case Reports誌が創刊されることにより，本委員会名称をSurgery Today Editorial Committeeと変更した。

Instruction for Authors 改定について

臨床試験番号の記載（Clinical Trials Registration）の義務化を決定し，Abstractに臨床試験番号の記載を必須とすることとした。

引用文献について

掲載待ち原稿を減少させるために、2014年の論文掲載数を従来の1.5倍とし381編掲載した。これにより、Surgery TodayがVol.44まで順調に発刊され、2013年のImpact Factorは2012年の0.963を大きく超える1.208と公表された。

2011年～2012年に掲載されたReviewの2013年の被引用回数は、最高引用回数は11回（2編）であり、Originalは5回（4編）Case Reportは23回（1編；再生医療に関するCase Report）となっている。なお、引用回数が0のCase Reportは、171編あった。

平均引用回数は、Review約3.4回、Case Report約0.6回、Original約1.3回であった。このデータからもImpact factorを上げるためには、質の高いOriginalを確保することとReviewを多く掲載することが必要である。これらの結果から、更なるImpact factorの上昇を目指すには、Review・Originalの掲載数および被引用回数の増加が必須との見解から代議員に昨年Reviewの執筆依頼を行った結果、105名より承諾の回答があった。

今後も継続して執筆依頼をさせていただき予定である。

代議員の先生方には、教室の先生方が投稿される際には、本誌を引用いただくよう是非お願いしたい（引用可能文献リストを送付させていただき予定である）。

平成18年に研究助成委員会が廃止され、本委員会が研究奨励賞の授賞者選定を引き継ぐこととなった。本年度第21回の授賞者を下記の如く決定させていただいた。

最後に、投稿原稿数の増加とともに編集委員並びに代議員の負担も年々大きくなっており、この場を借りて厚くお礼申し上げたい。

第21回研究奨励賞

研究奨励賞授賞者5名（Surgery Today Research Award）

矢野 孝明（特定医療法人社団松愛会 松田病院）

A prospective study comparing the new sclerotherapy and hemorrhoidectomy in terms of therapeutic outcomes at 4years after the treatment 44 : 449-453

宮崎 安弘（大阪大学大学院医学系研究科外科系臨床医学専攻外科学講座 消化器外科学）

Magnetic resonance imaging for simultaneous morphological and functional evaluation of esophageal motility disorders 44 : 668-676

張 性洙（高知医療センター）

Novel therapeutic approach for pulmonary emphysema using gelatin microspheres releasing basic fibroblast growth factor in a canine model 44 : 1536-1541

石丸 和彦（大阪大学大学院医学系研究科 心臓血管外科）

Functional and pathological characteristics of reversible remodeling in a canine right ventricle in response to volume overloading and volume unloading 44 : 1935-1945

池上 徹（九州大学大学院消化器・総合外科）

A high MELD score, combined with the presence of hepatitis C, is associated with a poor prognosis in living donor liver transplantation 44 : 233-240

掲載原稿種別表

年次	83	84	85	86	87	88	89	90	91	92	93	94	95	96	97	98
巻数	13	14	15	16	17	18	19	20	21	22	23	24	25	26	27	28
投稿数	119	102	142	164	131	151	179	197	208	275	268	322	339	419	443	429
掲載数	95	89	83	76	87	119	116	119	120	107	206	222	211	212	245	281
採用率 (%)	79.8	87.3	58.5	46.3	66.4	78.8	64.8	60.4	57.7	38.9	76.9	68.9	62.2	50.5	55.3	65.5
Editorial	0	0	1	0	0	0	0	0	0	0	0	0	0	0	7	9
Review	5	4	12	4	6	5	7	6	1	7	1	5	5	3	2	1
Original	75	77	50	44	47	71	59	67	67	59	107	106	101	82	120	102
Case Report	0	0	12	19	25	33	44	38	47	37	89	93	88	99	97	152
Short Communication	10	5	7	9	6	6	2	7	5	3	7	8	5	9	9	6
How to do it	3	3	1	0	3	4	1	1	0	1	2	10	12	7	10	11
Others	2	0	0	0	0	0	3	0	0	0	0	0	0	12	0	0
Impact Factor								0.21	0.223	0.188	0.163	0.118	0.171	0.209	0.233	0.303

年次	99	00	01	02	03	04	05	06	07	08	09	10	11	12	13	14
巻数	29	30	31	32	33	34	35	36	37	38	39	40	41	42	43	44
投稿数	438	424	509	607	667	623	566	926	948	1099	1232	1165	1245	1525	1408	1059
掲載数	271	239	247	243	214	238	216	231	235	231	220	217	314	226	256	381
採用率 (%)	61.9	56.4	48.5	40.0	32.1	43.9	38.2	24.9	24.7	21.0	17.8	18.6	25.2	14.8	18.2	35.9
Editorial	1	0	0	0	0	0	0	0	0	1	0	2	1	0	2	0
Review	1	4	2	3	0	8	13	5	10	11	19	37	30	13	24	36
Original	100	97	86	88	76	102	102	102	75	85	74	76	108	93	130	215
Case Report	145	129	142	146	134	113	91	109	137	120	106	91	161	102	74	108
Short Communication	9	2	6	2	2	2	1	1	2	6	4	2	5	3	5	3
How to do it	14	7	11	4	2	13	8	10	10	5	15	7	9	13	14	8
Others	1	0	0	0	0	0	1	4	1	3	2	2	0	2	7	11
Impact Factor	0.379	0.356	0.480	0.501	0.528	0.553	0.478	0.698	0.679	0.804	1.050	1.057	1.224	0.963	1.208	

投稿数内訳

Original	171	149	166	196	222	174	146	232	264	297	366	357	416	542	524	478
Others	267	275	343	411	445	449	420	671	683	807	873	809	837	983	884	581

Impact Factorの予想値

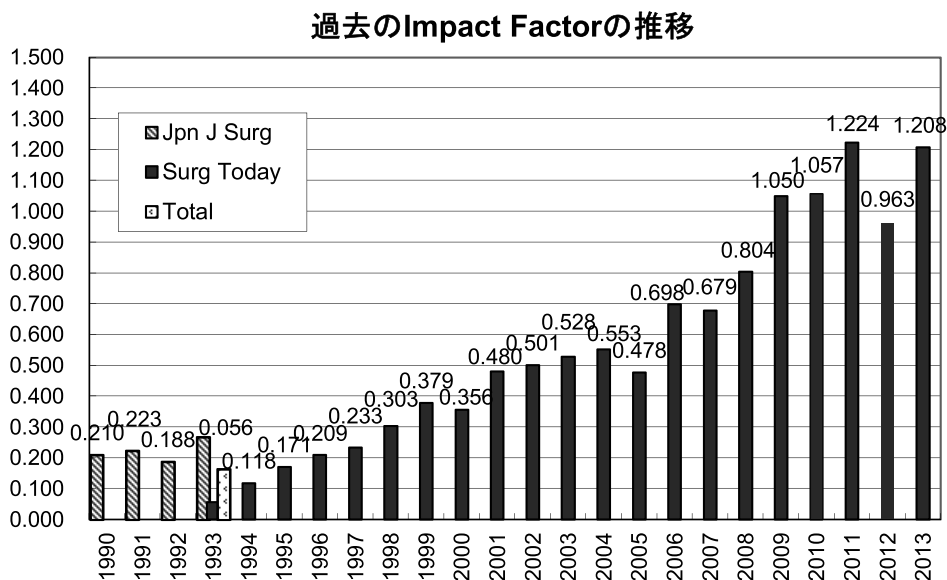
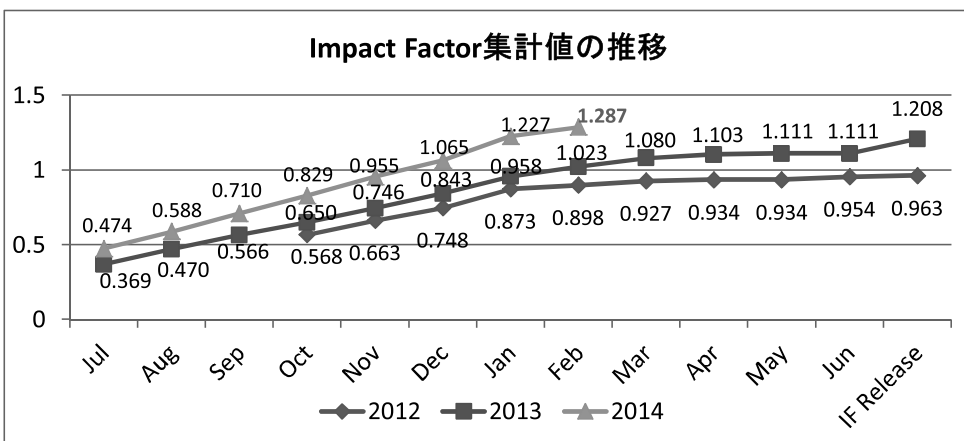
(2012年の出版論文と2013年の出版論文が
2014年の掲載論文に引用された回数)

2014年のImpact Factor

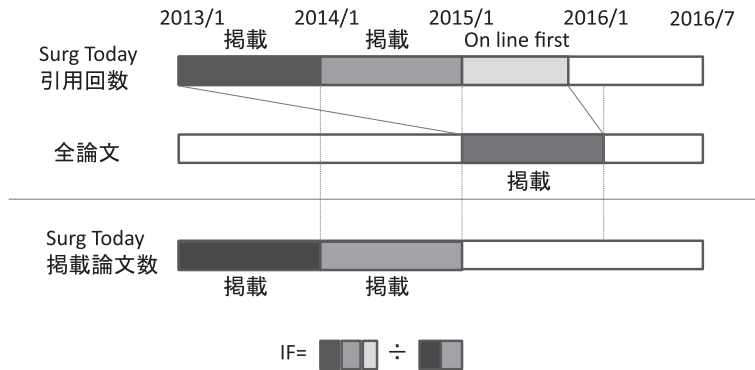
(2012年と2013年の掲載論文数)

2014年のImpact Factor (2/2現在の集計値):

$$= (578) / (213 + 236) = 1.287$$



2015のIFが2016・7月末発表になる



目指すのは2015のIF(2016/7発表)向上!

分子: 2015の掲載に引用された2013+2014+online論文数

分母: 2013+2014の掲載論文数(263+379)→かなり多い

Surgery Today

ScholarOne Manuscripts™ 論文投稿・審査状況報告

2015年1月30日現在

1. 論文種類別 投稿数 (投稿日による集計)

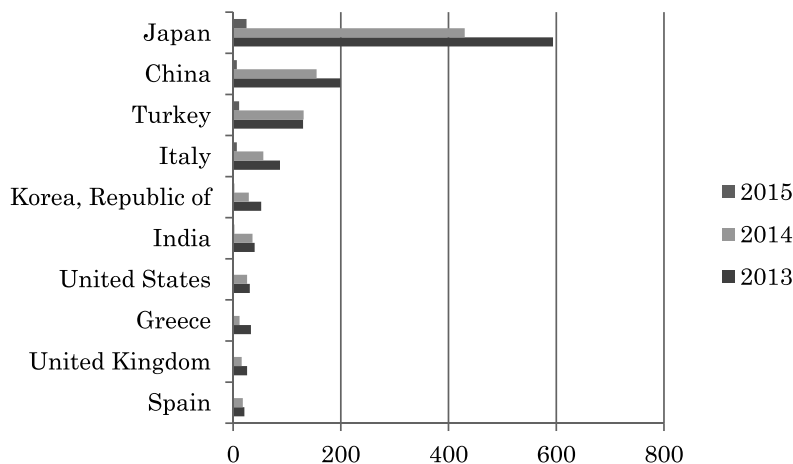
行ラベル	2006	2007	2008	2009	2010	2011	2012	2013	2014	2015
Case Report	625	617	702	747	656	733	852	753	409	1
Clinical Original	181	195	240	293	293	335	483	463	421	42
Experimental	49	68	50	66	55	69	72	56	56	6
How To Do It	23	28	35	38	43	45	49	38	48	5
Invited Review			10	19	9	4	13	8	11	2
Letter to the Editor	6	9	11	9	12	10	9	9	14	
Other	3	4	2	5	1		4	3	19	5
Review Article	25	16	29	31	56	26	56	47	50	4
Short	12	9	18	22	18	12	15	15	30	5
総計	924	946	1097	1230	1143	1234	1553	1392	1058	70

※ 取り下げられた論文 (Withdrawn) は含まない

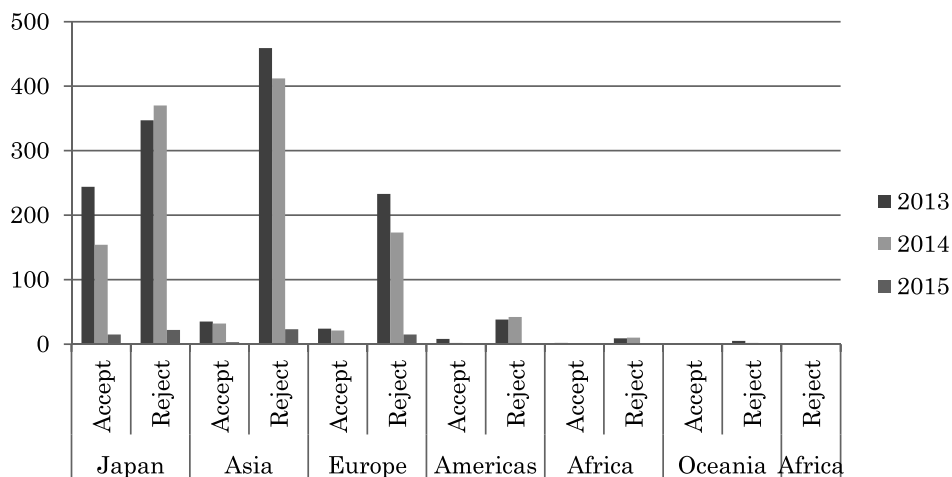
2. 論文種類別 判定結果と採択率 (最終判定日による集計)

	2013			2014			2015		
	Accept	Reject	採択率	Accept	Reject	採択率	Accept	Reject	採択率
Case Report	82	663	11.0%	35	470	6.9%	1	1	50.0%
Clinical Original	157	315	33.3%	128	355	26.5%	7	36	16.3%
Experimental Original	17	40	29.8%	14	49	22.2%	3	4	42.9%
How To Do It	8	31	20.5%	6	45	11.8%	1	3	25.0%
Invited Review Article	11	1	91.7%	6	1	85.7%	2	1	66.7%
Letter to the Editor	9	4	69.2%	4	10	28.6%		1	0.0%
Other		4	0.0%		17	0.0%		5	0.0%
Review Article	27	23	54.0%	17	30	36.2%	4	7	36.4%
Short Communication	3	11	21.4%		33	0.0%		3	0.0%
総計	314	1092	22.3%	210	1010	17.2%	18	61	22.8%

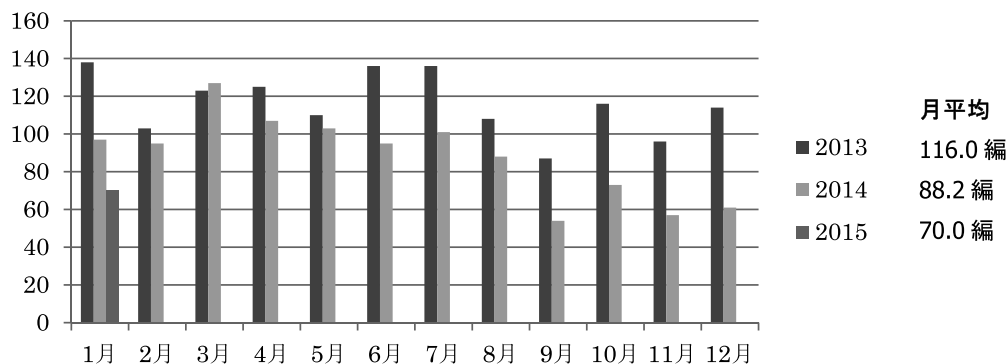
3. 国別 投稿数トップ 10 (投稿日による集計)



4. 地域別 判定結果 (最終判定日による集計)



5. 月別 投稿数 (投稿日による集計)



6. カテゴリー別 判定結果 (最終判定日による集計)

	2013			2014			2015		
	Accept	Reject	採択率	Accept	Reject	採択率	Accept	Reject	採択率
Adrenal gland	3	11	21.4%		11	0.0%		1	0.0%
Case Report	2	10	16.7%		8	0.0%			
Clinical Original	1	1	50.0%		2	0.0%		1	0.0%
Experimental Original					1	0.0%			
Anus	4	10	28.6%	2	10	16.7%			
Case Report	1	5	16.7%		4	0.0%			
Clinical Original	3	5	37.5%	2	5	28.6%			
Experimental Original					1	0.0%			
Bile ducts/Gall	12	77	13.5%	5	54	8.5%	2		100.0%
Case Report	5	55	8.3%	1	27	3.6%			
Clinical Original	7	21	25.0%	4	23	14.8%	2		100.0%
Experimental Original		1	0.0%		4	0.0%			
Breast	12	42	22.2%	3	29	9.4%		2	0.0%
Case Report	6	28	17.6%	1	18	5.3%			
Clinical Original	6	13	31.6%	2	10	16.7%		2	0.0%
Experimental Original		1	0.0%		1	0.0%			
Cardiovascular	31	66	32.0%	15	68	18.1%		1	0.0%
Case Report	15	38	28.3%	3	47	6.0%			
Clinical Original	13	26	33.3%	12	19	38.7%			
Experimental Original	3	2	60.0%		2	0.0%		1	0.0%
Colon/Rectum	52	202	20.5%	40	145	21.6%	1	10	9.1%
Case Report	7	131	5.1%	5	70	6.7%			
Clinical Original	43	64	40.2%	32	71	31.1%	1	9	10.0%
Experimental Original	2	7	22.2%	3	4	42.9%		1	0.0%
Esophagus	21	39	35.0%	9	37	19.6%		4	0.0%
Case Report	10	30	25.0%		25	0.0%			
Clinical Original	10	7	58.8%	9	12	42.9%		4	0.0%
Experimental Original	1	2	33.3%						
Liver	27	117	18.8%	13	80	14.0%		2	0.0%
Case Report	9	83	9.8%	4	47	7.8%		1	0.0%
Clinical Original	14	30	31.8%	7	27	20.6%			
Experimental Original	4	4	50.0%	2	6	25.0%		1	0.0%
Lung/Mediastinum	27	94	22.3%	31	77	28.7%	3	4	42.9%
Case Report	5	64	7.2%	9	34	20.9%	1		100.0%
Clinical Original	20	27	42.6%	22	39	36.1%	2	4	33.3%
Experimental Original	2	3	40.0%		4	0.0%			